

Australian Pension News

Izdanje 48

Odgovara li vam još uvijek to što imate svoju imenovanu osobu za Centrelink?

Možda imate neku osobu ili organizaciju koja u vaše ime obavlja poslove s Centrelinkom. To je možda nešto što ste uspostavili davno prije. Dogovor o svojoj imenovanoj osobi možete vidjeti online. Dogovor o svojoj imenovanoj osobi možete također bilo kada ukinuti online ili tako što ćete nazvati nas.

Postoje 2 vrste dogovora o imenovanoj osobi koje možete imati:

- **payment nominee (imenovanu osobu za isplate)** koja će u vaše ime primiti vaše isplate od Centrelinka
- **correspondence nominee (imenovanu osobu za korespondenciju)** koja može djelovati u vaše ime.

Možete imati čak i obje vrste dogovora za imenovanu osobu.

Vaša imenovana osoba za isplate treba:

- vaše isplate od Centrelinka upotrijebiti samo u vašu korist
- voditi evidenciju kako troši taj novac.

Vaša imenovana osoba za korespondenciju može:

- nam postavljati pitanja o vašim isplatama ili uslugama
- nam javiti o promjenama u vašim okolnostima
- odgovoriti na zahtjev za informacijama
- dolaziti na zakazane termine u vaše ime ako je to odgovarajuće
- ispunjavati i potpisivati obrasce i izjave
- primiti pisma za vas
- pogledati i ažurirati vaše podatke online
- predati zahtjev za isplate i usluge u vaše ime.

Kada dođe do promjene u vašim okolnostima, trebate razmotriti imate li i dalje pravu razinu potpore. Mi vam nudimo različite vrste dogovora koji vam možda bolje odgovaraju.

S nama možete popričati ako mislite da vaša imenovana osoba ne djeluje u vašem najboljem interesu.

Ako želite ukinuti dogovor o svojoj imenovanoj osobi za Centrelink, to možete učiniti bilo kada, ili online ili tako što ćete nazvati nas. Otiđite na servicesaustralia.gov.au/nominee

Proof of Life (Potvrda o životu)

Ako ste stariji od 80 godina i živite izvan Australije, možda trebate ispuniti Proof of Life (Potvrdu o životu) kako biste i dalje nastavili primiti svoju australsku isplatu.

Kada nabavite potvrdu, trebat ćete je:

- ispuniti
- otići kod neke ovlaštene osobe da se potpiše
- potvrdu poslati nama poštom da stigne do navedenog datuma.

Ako tako ne učinite, vaša australska isplata može prestati.

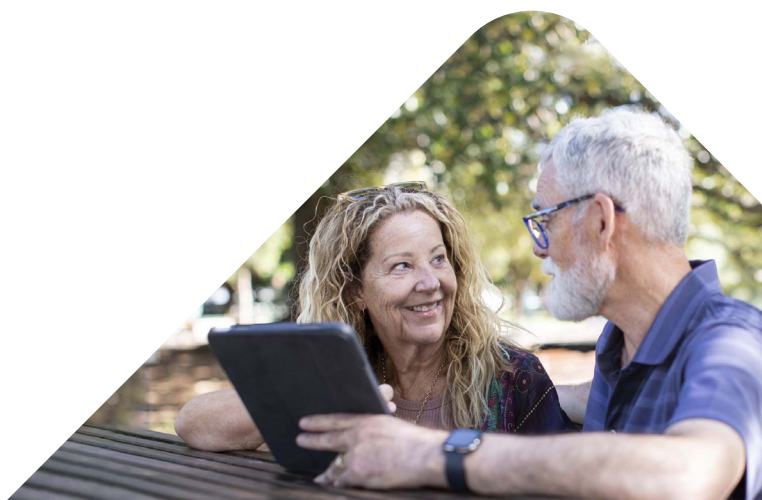
Javite nam ako nam svoju potvrdu ne možete dostaviti do navedenog datuma kako bi se i dalje moglo nastaviti s vašom isplatom. Onda ćemo vam poslati pismo s novim datumom za dostavu kako bismo vam dali više vremena da je ispuniti.

Ovlaštena osoba može biti netko od sljedećih:

- pravnik, odvjetnik, sudski barister
- javni bilježnik
- Australsko veleposlanstvo, konzularni djelatnik, visoko povjerenstvo
- zdravstveni djelatnik ili liječnik
- policijski djelatnik
- sudac
- mirovni sudac
- sudski tajnik ili zamjenik sudskog tajnika.

Molimo imajte na umu da sljedeće osobe **nisu** ovlaštene potpisivati taj obrazac:

- djelatnik lokalne općine
- zaposlenik lokalnog mirovinskog ureda.



Informacije o vašim isplatama

Svake godine ćete primiti 13 redovitih 4-tjednih isplata.

Kalendar 4-tjednih isplata – od studenog 2023. do prosinca 2024. godine

Datum kada ćemo izvršiti vašu isplatu	Stranke kojima se isplate vrše izravno na njihov račun, trebale bi primiti isplatu do	Stranke koje isplate primaju čekom trebale bi primiti isplatu do	Isplata obuhvaća razdoblje
16. studenog 2023.	22. studenog 2023.	6. prosinca 2023.	19. listopada do 15. studenog 2023.
14. prosinca 2023.	20. prosinca 2023.	3. siječnja 2024.	16. studenog do 13. prosinca 2023.
11. siječnja 2024.	17. siječnja 2024.	31. siječnja 2024.	14. prosinca 2023. do 10. siječnja 2024.
8. veljače 2024.	14. veljače 2024.	28. veljače 2024.	11. siječnja do 7. veljače 2024.
7. ožujka 2024.	13. ožujka 2024.	27. ožujka 2024.	8. veljače do 6. ožujka 2024.
4. travnja 2024.	10. travnja 2024.	24. travnja 2024.	7. ožujka do 3. travnja 2024.
2. svibnja 2024.	8. svibnja 2024.	22. svibnja 2024.	4. travnja do 1. svibnja 2024.
30. svibnja 2024.	5. lipnja 2024.	19. lipnja 2024.	2. svibnja do 29. svibnja 2024.
27. lipnja 2024.	3. srpnja 2024.	17. srpnja 2024.	30. svibnja do 26. lipnja 2024.
25. srpnja 2024.	31. srpnja 2024.	14. kolovoza 2024.	27. lipnja do 24. srpnja 2024.
22. kolovoza 2024.	28. kolovoza 2024.	11. rujna 2024.	25. srpnja do 21. kolovoza 2024.
19. rujna 2024.	25. rujna 2024.	9. listopada 2024.	22. kolovoza do 18. rujna 2024.
17. listopada 2024.	23. listopada 2024.	6. studenoga 2024.	19. rujna do 16. listopada 2024.
14. studenoga 2024.	20. studenoga 2024.	4. prosinca 2024.	17. listopada do 13. studenoga 2024.
12. prosinca 2024.	18. prosinca 2024.	1. siječnja 2025.	14. studenoga do 11. prosinca 2024.

* Dostava čekova može biti kasnije od ovih datuma zbog kašnjenja u dostavi pošte.

Isplate izravnim prijenosom na bankovni račun

U većini zemalja, isplatu mirovina vršimo izravno na bankovne račune. Potičemo ovaj način plaćanja jer je siguran, brz i pouzdan.

Ako isplatu primate izravno na svoj bankovni račun, bit će vam na raspolaganju u roku od 2 do 6 dana nakon uplate. **Svoju isplatu možda primite malo kasnije zbog državnih praznika u vašoj zemlji.** Ako vam uplata ne stigne u roku od 10 dana od izdavanja, provjerite kod svoje lokalne banke prije nego što kontaktirate nas.

Na koje datume International Services (Službe za međunarodne poslove) ne rade

Služba za međunarodne poslove će biti zatvorena na sljedeće praznike:

Božić	25. prosinca 2023.
Blagdan Sv. Stjepana	26. prosinca 2023.
Praznik javnih službi	27. prosinca 2023.
Novu godinu	1. siječnja 2024.
Dan Australije	26. siječnja 2024.
Veliki petak	29. ožujka 2024.
Uskrсни ponedjeljak	1. travnja 2024.
Dan ANZAC-a	25. travnja 2024.

Stope

Stope i granični iznosi mirovina koje se isplaćuju u inozemstvo revidiraju se svake godine u siječnju, ožujku, srpnju i rujnu.

Stope i granični iznosi

Iznosi u australskim dolarima (A\$) služe samo kao vodič i stupaju na snagu 20. rujna 2023. osim ako nije drugačije navedeno.

Stope i granični iznosi mirovina koje se isplaćuju u inozemstvo	SAMAC	BRAČNI PAR oboje s pravom na isplatu	BRAČNI PAR jedan partner ima pravo na isplatu	BRAČNI PAR odvojeni zbog lošeg zdravlja
Koliko mirovine ^{1, 2, 3, 4}	Godišnje	Godišnje	Godišnje	Godišnje po osobi
Maksimalna osnovna stopa	A\$26,065.00	A\$39,296.40	A\$19,648.20	A\$26,065.00
Basic Pension Supplement (Osnovni dodatak na mirovinu)	A\$722.80	A\$1,190.80	A\$595.40	A\$722.80
Ukupno	A\$26,787.80	A\$40,487.20	A\$20,243.60	A\$26,787.80
Dopušteni prihod ⁴	Godišnje	Kombinirano	Kombinirano	Kombinirano
Pun iznos mirovine	do A\$5,304.00	do A\$9,360.00	do A\$9,360.00	do A\$9,360.00
Djelomična mirovina	Manje od A\$58,879.60	Manje od A\$90,334.40	Manje od A\$90,334.40	Manje od A\$116,511.20
Dopuštena vrijednost imovine ⁵	Samac	Kombinirano	Kombinirano	Kombinirano
Pun iznos mirovine - vlasnik kuće/stana	A\$301,750	A\$451,500	A\$451,500	A\$451,500
Pun iznos mirovine – ako niste vlasnik kuće/stana	A\$543,750	A\$693,500	A\$693,500	A\$693,500
Djelomična mirovina - vlasnik kuće/stana	Manje od A\$645,250	Manje od A\$971,000	Manje od A\$971,000	Manje od A\$1,138,500
Djelomična mirovina – ako niste vlasnik kuće/stana	Manje od A\$887,250	Manje od A\$1,213,000	Manje od A\$1,213,000	Manje od A\$1,380,500
Pretpostavljene stope i granični iznosi	Samac	Kombinirano	Kombinirano	Kombinirano
Granični iznos	A\$60,400	A\$100,200	A\$100,200	A\$100,200
Stopa ispod graničnog iznosa	0.25%	0.25%	0.25%	0.25%
Stopa iznad graničnog iznosa	2.25%	2.25%	2.25%	2.25%

Ove stope se odnose na stranke koje su zauvijek napustile Australiju ili su odsutne iz Australije dulje od 6 tjedana.

1. Stopa isplate se izračunava i prema testu prihoda i prema testu imovine. Primjenjuje se test na temelju kojeg je stopa isplate niža ili je nula. Za neku vrstu imovine se smatra da ostvaruje prihod, a za neke druge vrste imovine postoje posebna pravila. Ako ste trajno slijepi, onda za vas nema ni testa prihoda ni testa imovine.
2. Neke stranke će možda primati umanjenu stopu mirovine ovisno o tome koliko dugo su imale stalan boravak u Australiji.
3. Neke stranke možda dobiju prijelaznu stopu mirovine na temelju pravila o testu prihoda od prije 20. rujna 2009. godine. Za te stranke uspoređujemo prijelaznu stopu sa sadašnjom stopom. Ako je sadašnja stopa ista ili viša, onda ćemo vam uplaćivati sadašnju stopu. Jednom kada dobijete sadašnju stopu mirovine, ne možete se vratiti nazad na prijelaznu stopu.
4. Stranke mogu dobiti višu stopu Mirovine za potporu onesposobljenima (Disability Support Pension) ako su mlađe od 21 godinu i ako nemaju djece koja ovise o njima. Za više informacija, idite na servicessaustralia.gov.au/dsp
5. Prihod ispod A\$204 dvotjedno za samce i ukupno A\$360 dvotjedno za bračne parove neće utjecati na stopu mirovine. To se zove slobodna zona za prihode. Za svaki dolar iznad te slobodne zone za prihode, umanjujemo stope za A\$0.50c za samce i A\$0.25c za svakog člana bračnog para. Ta slobodna zona za prihode primjenjuje se nakon bilo kojeg iznosa Radnog bonusa (Work Bonus). Za više informacija, idite na servicessaustralia.gov.au/income
6. Stankama koji na to imaju pravo, Work Bonus pomaže da zarade više od rada bez da im se smanji mirovina. Za više informacija idite na servicessaustralia.gov.au/work-bonus. Work Bonus ne vrijedi za prijelaznu stopu mirovine.
7. Stranke mogu imati imovinu do izvjesnog iznosa bez da to utječe na njihovu mirovinu. To se zove zona slobodne imovine. Postoje različite zone slobodne imovine koje se primjenjuju ovisno o bračnoj situaciji stranke i tome je li stranka vlasnik svog doma. Pogledajte naše internet stranice za cjelovit popis zona slobodne imovine. Za svakih A\$1,000 dodatne imovine povrh zone slobodne imovine, smanjivamo stopu za A\$3 dvotjedno za samce i A\$1.50 dvotjedno za svakog člana bračnog para. Izvjesnu imovinu ne uključujemo u imovinski test. Za više informacija, idite na servicessaustralia.gov.au/assets

Međunarodna tečajna lista je na raspolaganju online

Iznos isplate koju dobivate izračunavamo na temelju testova prihoda i imovine. Ako imate imovinu u nekoj drugoj zemlji ili primete prihod iz neke druge zemlje, njihovu vrijednost moramo izračunati u australskim dolarima. Za to koristimo tečajnu listu. Tečajnu listu objavljujemo i na našim internetskim stranicama.

Ako želite provjeriti tečajnu listu, idite na servicessaustralia.gov.au/international

Budite obaviješteni o najnovijim stopama mirovine i datumima isplate

Za najnovije informacije o stopama mirovine i datumima isplate za stranke izvan Australije, idite na servicessaustralia.gov.au i potražite **payment rates outside Australia (stope isplata za izvan Australije)**. Stope mirovine i granične iznose prihoda i imovine ažuriramo na našim internetskim stranicama čim se promijene.

Ovo pismo s novostima na raspolaganju je također i na našim internet stranicama servicessaustralia.gov.au/customer/publications/int001

Odricanje od odgovornosti: Commonwealth Australije se potrudio osigurati da informacije u ovoj publikaciji budu točne. Međutim, Commonwealth Australije ne jamči da su te informacije točne ili potpune, niti će preuzimati odgovornost za bilo kakav gubitak kojeg je netko pretrpio oslanjajući se na njih na bilo koji način. Trebate kontaktirati Australian Government Services Australia za potpune informacije o isplatama i uslugama na koje možda imate pravo ili za to kako predstojeće promjene zakona, programa ili usluga koje mogu utjecati na vas.

Kako nas možete kontaktirati



Idite na servicessaustralia.gov.au za informacije o vašoj isplati, kao i o drugim našim isplatama i uslugama.



Nazovite nas od ponedjeljka do petka između 8 sati ujutro i 5 sati poslijepodne po vremenu u Hobartu.

Unesite broj koji se dolje nalazi, bez ikakvog međunarodnog pozivnog broja ili pozivnog broja za zemlju prije toga.

Austrija	0800 295 165
Kanada	1888 2557 493
Kina (Sjeverna)*	10 800 6100 427
Kina (Južna)*	10 800 2611 309
Danska	8088 3556
Njemačka	0800 180 2482
Grčka	0080 0611 26209
Indija	000 800 61 01098
Indonezija	001 803 61 035
Irska	1800 200 333
Italija	800 781 977
Republika Koreja	003 081 32326
Nizozemska	0800 0224 364
Novi Zeland	0800 441 248
Filipini	1800 1611 0046
Poljska	00 800 6111 220
Portugal	800 861 122
Singapur	800 6167 015
Španjolska	900 951 547
Tajland	001 800 611 4136
Turska	00 800 6190 5703
Ujedinjeni Arapski Emirati	800 061 04319
Ujedinjeno Kraljevstvo	0800 169 5865
SAD	1866 3433 086

* Kina (Sjever) obuhvaća provincije Beijing, Tianjin, Hebei, Shanxi, Inner Mongolia, Heilongjiang, Liaoning, Jilin, Shandong i Henan. Sve druge provincije smatramo Kinom (Jug) u ovu svrhu.



Ako se nalazite u zemlji koja nije na ovom popisu, molimo kontaktirajte nas na **+61 3 6222 3455**.



Možete nam poslati i faks na **+61 3 6222 2799**, ili nam pošaljite pismo na:

International Services (Međunarodne usluge)
PO Box 7809
Canberra BC ACT 2610
Australia

Molimo navedite svoje ime, Centrelink Customer Reference Number (broj stranke) i svoj broj telefona kada se raspitujete.