

# Australian Pension News

العدد 48

## شهادة Proof of Life (إثبات كونك على قيد الحياة)

إذا تعديت سن الـ 80 وتقيم خارج أستراليا، فقد تحتاج إلى إكمال شهادة Proof of Life (إثبات كونك على قيد الحياة) للاستمرار في الحصول على دفعاتك الأسترالية.

بعد الحصول على تلك الشهادة سيتعين عليك:

- إكمالها
- توقيعها أمام شخص معتمد
- إعادتها إلينا بالبريد في التاريخ المحدد.
- فقد تتوقف دفعاتك الأسترالية ما لم تقم بذلك.

أخبرنا إذا لم تكن قادرًا على إعادة شهادتك بحلول التاريخ المحدد حتى تستمر دفعاتك، وسنرسل إليك بعد ذلك خطابًا يتضمن التاريخ المحدد الجديد لنمنحك مزيدًا من الوقت لإكمال الشهادة.

يعتبر أي من الأشخاص التاليين مხოلاً للتوقيع على الاستمارة:

- محامي
- كاتب العدل
- موظف في السفارة الأسترالية أو القنصلية أو المفوضية العليا
- طبيب أو ممارس طبي
- ضابط شرطة
- قاضي محكمة
- قاضي صلح/موثق عقود
- كاتب المحكمة أو نائب كاتب المحكمة.

يرجى ملاحظة أن الأشخاص التاليين غير مხოولون بالتوقيع على الاستمارة:

- موظف في البلدية المحلية
- موظف في هيئة المعاشات المحلية.

## هل لا يزال وجود ممثل لك لدى Centrelink يفيدك؟

قد يكون هناك شخص أو منظمة تتعامل مع Centrelink نيابةً عنك، وقد يكون هذا أمرًا قيمًا بتدبيره منذ وقت طويل. يمكنك مشاهدة ترتيبات ممثلك على الإنترنت، كما ويمكنك إنهاء تلك الترتيبات في أي وقت عبر الإنترنت أو عن طريق الاتصال بنا.

ربما يكون لديك أحد نوعي ترتيبات الممثلين:

- ممثل استلام الدفعات الذي يحصل على مدفوعاتك من Centrelink نيابةً عنك
- ممثل للمراسلات الذي يستطيع أن يتصرف نيابةً عنك.

بل وقد يكون لديك كلا النوعين من ترتيبات الممثل.

يجب على ممثل استلام الدفعات أن:

- لا يستخدم مدفوعاتك من Centrelink إلا لمصلحتك
- يحتفظ بسجلات حول كيفية إنفاق هذه الأموال.

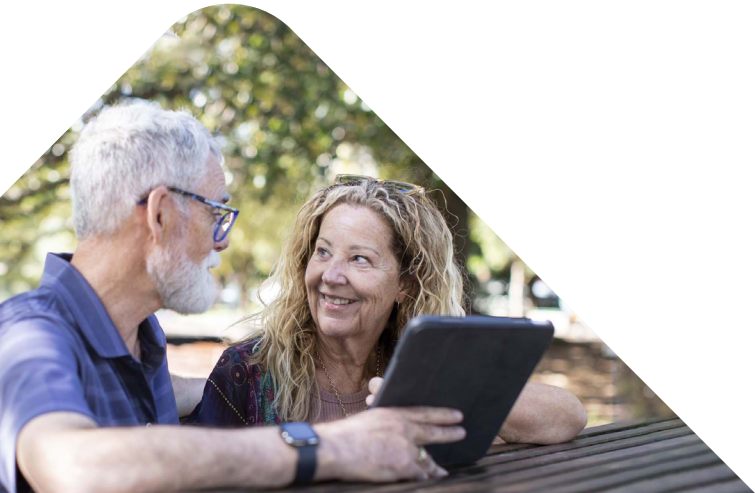
يمكن لممثلك للمراسلات أن:

- يستفسر منا عن مدفوعاتك أو خدماتك
- يبلغنا عن التغييرات التي تطرأ على ظروفك
- يستجيب لطلباتنا للحصول على المعلومات
- يحضر المواعيد نيابةً عنك، إذا كان ذلك مناسباً
- يستكمل الاستمارات والبيانات ويوقعها
- يحصل على نسخ من رسائلنا
- يعرض بياناتك على الإنترنت ويقوم بتحديثها
- يطالب بالمدفوعات والخدمات لك.

عندما يطرأ تغيير ما على ظروفك، يجب أن تفكر فيما إذا كنت لا تزال تتمتع بالمستوى المناسب من الدعم. نحن نقدم أنواعًا من الترتيبات المختلفة التي قد تناسبك بشكل أفضل.

يمكنك التحدث إلينا إذا شعرت أن ممثلك لا يتصرف بما يراعي مصلحتك.

إذا رغبت في إنهاء ترتيبات ممثلك لدى Centrelink، يمكنك القيام بذلك في أي وقت عبر الإنترنت أو عن طريق الاتصال بنا. راجع الموقع [servicesaustralia.gov.au/nominee](https://servicesaustralia.gov.au/nominee)



## معلومات حول مدفوعاتك

ستحصل على 13 دفعة منتظمة كل 4 أسابيع في كل عام.

### تقويم دفع المعاشات كل 4 أسابيع – من نوفمبر/تشرين ثان 2023 إلى ديسمبر/كانون أول 2024

التاريخ الذي سنصرف لك فيه دفعاتك	يفترض أن يحصل عملاء الإيداع المباشر على نقودهم بحلول	يفترض أن يحصل عملاء إيداع الشيكات على نقودهم بحلول	يغطي الدفع الفترات التالية
16 نوفمبر/تشرين ثان 2023	22 نوفمبر/تشرين ثان 2023	6 ديسمبر/كانون أول 2023	19 أكتوبر/تشرين أول إلى 15 نوفمبر/تشرين ثان 2023
14 ديسمبر/كانون أول 2023	20 ديسمبر/كانون أول 2023	3 يناير / كانون ثان 2024	من 16 نوفمبر/تشرين ثان إلى 13 ديسمبر/كانون أول 2023
11 يناير / كانون ثان 2024	17 يناير / كانون ثان 2024	31 يناير / كانون ثان 2024	من 14 ديسمبر/كانون أول 2023 إلى 10 يناير/كانون ثان 2024
8 فبراير/شباط 2024	14 فبراير/شباط 2024	28 فبراير/شباط 2024	من 11 يناير/كانون ثان إلى 7 فبراير/شباط 2024
7 مارس/آذار 2024	13 مارس/آذار 2024	27 مارس/آذار 2024	من 8 فبراير/شباط إلى 6 مارس/آذار 2024
4 أبريل/نيسان 2024	10 أبريل/نيسان 2024	24 أبريل/نيسان 2024	من 7 مارس/آذار إلى 3 أبريل/نيسان 2024
2 مايو/أيار 2024	8 مايو/أيار 2024	22 مايو/أيار 2024	من 4 أبريل/نيسان إلى 1 مايو/أيار 2024
30 مايو/أيار 2024	5 يونيو/حزيران 2024	19 يونيو/حزيران 2024	من 2 مايو/أيار إلى 29 مايو/أيار 2024
27 يونيو/حزيران 2024	3 يوليو/تموز 2024	17 يوليو/تموز 2024	من 30 مايو/أيار إلى 26 يونيو/حزيران 2024
25 يوليو/تموز 2024	31 يوليو/تموز 2024	14 أغسطس/آب 2024	من 27 يونيو/حزيران إلى 24 يوليو/تموز 2024
22 أغسطس/آب 2024	28 أغسطس/آب 2024	11 سبتمبر/أيلول 2024	من 25 يوليو/تموز إلى 21 أغسطس/آب 2024
19 سبتمبر/أيلول 2024	25 سبتمبر/أيلول 2024	9 أكتوبر/تشرين أول 2024	من 22 أغسطس/آب إلى 18 سبتمبر/أيلول 2024
17 أكتوبر/تشرين أول 2024	23 أكتوبر/تشرين أول 2024	6 نوفمبر/تشرين ثان 2024	من 19 سبتمبر/أيلول إلى 16 أكتوبر/تشرين أول 2024
14 نوفمبر/تشرين ثان 2024	20 نوفمبر/تشرين ثان 2024	4 ديسمبر/كانون أول 2024	من 17 أكتوبر/تشرين أول إلى 13 نوفمبر/تشرين ثان 2024
12 ديسمبر/كانون أول 2024	18 ديسمبر/كانون أول 2024	1 يناير / كانون ثان 2025	من 14 نوفمبر/تشرين ثان إلى 11 ديسمبر/كانون أول 2024

\* قد تصل الشيكات بعد مرور هذه التواريخ بسبب التأخير في تسليم البريد.

## تواريخ إغلاق الخدمات الدولية

## مدفوعات تودع مباشرة في الحساب المصرفي

في معظم البلدان نقوم بإيداع المعاشات مباشرة في الحسابات المصرفية. ونشجع طريقة الدفع هذه لأنها آمنة وسريعة وموثوقة.

إذا حصلت على دفعتك عن طريق الإيداع المباشر في حسابك المصرفي، فستتاح لك خلال يومين إلى 6 أيام بعد صرفها. قد تؤدي العطلات الرسمية في بلد إقامتك إلى تأخير حصولك على دفعتك. إذا لم تصلك دفعتك خلال 10 أيام من صرفها، يرجى مراجعة مصرفك المحلي قبل الاتصال بنا.

### سيتم إغلاق الخدمات الدولية في الأيام التالية:

25 ديسمبر/كانون أول 2023	عطلة عيد الميلاد العمومية
26 ديسمبر/كانون أول 2023	يوم العطلة التالي لعيد الميلاد
27 ديسمبر/كانون أول 2023	عطلة قطاع الخدمة العامة
1 يناير / كانون ثان 2024	عطلة يوم رأس السنة العمومية
26 يناير / كانون ثان 2024	عطلة العيد الوطني لأستراليا
29 مارس/آذار 2024	يوم الجمعة الحزينة
1 أبريل/نيسان 2024	عطلة اثنين الفصح العمومية
25 أبريل/نيسان 2024	عطلة يوم أنزاك العمومية

## معدلات الدفعات

يتم إعادة تقييم معدلات وحدود دفعات معاش التقاعد خارج أستراليا في يناير/ كانون ثان ومارس/ آذار ويوليو/ تموز وسبتمبر/ أيلول من كل عام.

## المعدلات وحدود الدفعات

هذه الأرقام بالدولار الأسترالي (A\$) لمجرد الاستدلال بها وهي سارية المفعول من 20 سبتمبر/ أيلول 2023 ما لم يُنص على خلاف ذلك.

معدلات وحدود دفعات المعاشات للمتواجدين خارج أستراليا	الأعزب	للزوجين كلاهما مؤهل	للزوجين أحدهما فقط مؤهل للمعاش	زوجان منفصلان بسبب تردي الوضع الصحي
مبلغ المعاش 4:3:2:1	في السنة	في السنة	في السنة	في السنة لكل فرد
الحد الأقصى للمعدل الأساسي	A\$26,065.00	A\$39,296.40	A\$19,648.20	A\$26,065.00
دفعات تكميلية للمعاش الأساسي	A\$722.80	A\$1,190.80	A\$595.40	A\$722.80
المجموع	<b>A\$26,787.80</b>	<b>A\$40,487.20</b>	<b>A\$20,243.60</b>	<b>A\$26,787.80</b>
الدخل المسموح به <sup>4</sup>	في السنة	للزوجين معاً	للزوجين معاً	للزوجين معاً
معاش التقاعد الكامل	A\$5,304.00 كحد أقصى	A\$9,360.00 كحد أقصى	A\$9,360.00 كحد أقصى	A\$9,360.00 كحد أقصى
معاش جزئي	أقل من A\$58,879.60	أقل من A\$90,334.40	أقل من A\$90,334.40	أقل من A\$116,511.20
الممتلكات المسموح بها <sup>5</sup>	الأعزب	للزوجين معاً	للزوجين معاً	للزوجين معاً
معاش كامل – يملك منزلاً	A\$301,750	A\$451,500	A\$451,500	A\$451,500
معاش التقاعد الكامل – لا يملك منزلاً	A\$543,750	A\$693,500	A\$693,500	A\$693,500
معاش جزئي – يملك منزلاً	أقل من A\$645,250	أقل من A\$971,000	أقل من A\$971,000	أقل من A\$1,138,500
معاش جزئي – لا يملك منزلاً	أقل من A\$887,250	أقل من A\$1,213,000	أقل من A\$1,213,000	أقل من A\$1,380,500
المعدلات والحدود الافتراضية	الأعزب	للزوجين معاً	للزوجين معاً	للزوجين معاً
الحد الأدنى	A\$60,400	A\$100,200	A\$100,200	A\$100,200
المعدل دون الحد الأدنى	0.25%	0.25%	0.25%	0.25%
المعدل فوق الحد الأدنى	2.25%	2.25%	2.25%	2.25%

تنطبق هذه المعدلات على العملاء الموجودين خارج أستراليا بشكل دائم أو الغائبين عن أستراليا لمدة تزيد على ستة أسابيع.

1. تقوم بحساب معدل الدفع بمقتضى اختبارات الدخل والأصول، مطبقين الاختبار الذي ينتج عنه معدل أقل أو معدل صفر. تعتبر بعض الأصول بأنها تجني دخلاً وهناك قوانين خاصة لأنواع أخرى من الدخل. لا يفرض اختبار للدخل أو الأصول على المصابين بالعمى الدائم.

2. قد يحصل بعض العملاء على معدل معاش مخفض بناءً على مدة إقامتهم في أستراليا.

3. قد يحصل بعض العملاء على معدل معاش انتقالي بناءً على قواعد اختبار الدخل قبل 20 سبتمبر/ أيلول 2009. وستقارن المعدل الانتقالي بالمعدل الحالي لهؤلاء العملاء، فإذا كان المعدل الحالي هو نفسه الانتقالي أو أعلى منه، فسوف تدفع لك المعدل الحالي بدلاً منه. إن تستطيع العودة إلى المعدل الانتقالي بمجرد حصولك على المعدل الحالي للمعاش التقاعدي.

4. قد يحصل العملاء على معدل أعلى من Disability Support Pension (معاش دعم الإعاقة) إذا كان سنهم أقل من 21 عامًا ولا يعملون أطفالاً. للمزيد من المعلومات اطلع على الموقع [servicessaustralia.gov.au/dsp](http://servicessaustralia.gov.au/dsp)

5. لا يؤثر الدخل الذي يقل عن A\$204 في الأسبوعين للأفراد وA\$360 في الأسبوعين للزوجين معاً، على معدل المعاش، وهو ما يعرف بمجال الدخل الحر. وسيقال معدل المعاش بمقدار A\$0.50 سنت للأفراد وA\$0.25 سنت لكل من الزوجين مقابل كل دولار يتعدى مجال الدخل الحر. ينطبق مجال الدخل الحر بعد أي Work Bonus (مكافأة عمل). للمزيد من المعلومات اطلع على الموقع [servicessaustralia.gov.au/income](http://servicessaustralia.gov.au/income)

6. تساعد Work Bonus (مكافأة العمل) العملاء المؤهلين على زيادة دخلهم من العمل دون أن يخفض ذلك من معاشاتهم. للمزيد من المعلومات اطلع على الموقع [servicessaustralia.gov.au/work-bonus](http://servicessaustralia.gov.au/work-bonus). لا تنطبق Work Bonus (مكافأة العمل) على المعدل الانتقالي للمعاش.

7. يحق للعملاء امتلاك أصول تصل إلى مبلغ معين دون التأثير على معاشاتهم. وهو ما يعرف بمجال الأصول الحر. تنطبق مجالات أصول حرة مختلفة اعتماداً على حالة العملاء الزوجية وملكيتهن لمنزل. يرجى مراجعة موقعنا على الإنترنت للحصول على قائمة كاملة بمجالات الأصول الحرة. وسيقال معدل المعاش بمقدار A\$3 للأفراد وA\$1.50 لكل من الزوجين كل أسبوعين مقابل كل A\$1,000 إضافي على هيئة أصول. ولا يتم احتساب أصول معينة في اختبار الأصول. للمزيد من المعلومات اطلع على الموقع [servicessaustralia.gov.au/assets](http://servicessaustralia.gov.au/assets)

## ابق على اطلاع بأحدث معدلات وتواريخ دفع المعاشات التقاعدية

للحصول على أحدث المعلومات حول معدلات المعاشات وتواريخ الدفع خارج أستراليا، راجع الموقع [servicesaustralia.gov.au](http://servicesaustralia.gov.au) وابحث عن **payment rates outside Australia**. نقوم بتحديث معدلات المعاشات التقاعدية، وحدود الدخل والأصول على موقعنا الإلكتروني بمجرد تغييرها.

هذه النشرة متاحة أيضا على موقعنا في [servicesaustralia.gov.au/customer/publications/int001](http://servicesaustralia.gov.au/customer/publications/int001)

## تتوفر معلومات عن أسعار الصرف الدولية على الموقع الإلكتروني

نحدد مبلغ الدفع الذي تحصل عليه باستخدام اختيار الدخل والأصول. إذا كان لديك أصول في بلد آخر، أو تحصل على دخل من بلد آخر، فنحن بحاجة إلى حساب قيمتها بالدولار الأسترالي، وللقيام بذلك نقوم باستخدام أسعار الصرف. نقوم بنشر معلومات سعر الصرف على موقعنا الإلكتروني.

للتحقق من أسعار الصرف، راجع موقع [servicesaustralia.gov.au/international](http://servicesaustralia.gov.au/international)

إخلاء المسؤولية: حاول الكومنولث الأسترالي التأكد من دقة المعلومات الواردة في هذا المنشور. إلا أنه لا يضمن بأن تكون المعلومات دقيقة أو كاملة، ولن يكون مسؤولاً عن أية خسارة يتكبدها أي شخص بسبب اعتمادها عليها بأي شكل من الأشكال. للحصول على تفاصيل كاملة بشأن أية استحقاقات أو خدمات قد تكون مؤهلاً لها، أو لمعرفة مدى تأثير التغييرات المرتقبة في التشريعات أو البرامج أو الخدمات عليك، يتعين عليك الاتصال بوزارة الخدمات الأسترالية Australian Government Services Australia.

## كيفية التواصل معنا

راجع موقع [servicesaustralia.gov.au](http://servicesaustralia.gov.au) لمعرفة معلومات حول المدفوعات الخاصة بك بالإضافة إلى مدفوعاتنا وخدماتنا الأخرى.

اتصل بنا أيام الاثنين حتى الجمعة ما بين الساعة 8 صباحاً و5 مساءً بتوقيت مدينة هوبارت.



أطلب الرقم المبيّن بدون إدخال رمز دولي أو رمز البلد المذكور.

\* تشمل الصين (الشمالية) مقاطعات بكين وتيانجين وهبي وشانشي ومنغوليا الداخلية وهيلونغجيانغ ولباونينغ وجيلين وشاندونغ وخنان. ونعتبر جميع المقاطعات الأخرى صينياً (جنوبية) لهذا الغرض.

إذا كنت متواجداً في دولة لم تدرج في القائمة أعلاه، يرجى الاتصال بنا على الرقم **+61 3 6222 3455**.



ويمكنك مراسلتنا عبر الفاكس على الرقم **+61 3 6222 2799**، أو مراسلتنا على العنوان التالي:



**International Services**  
PO Box 7809  
Canberra BC ACT 2610  
Australia

يُرجى تضمين اسمك، ورقم عميل سنترلنك المرجعي Centrelink Customer Reference Number، ورقم هاتفك في استفسارك.

0800 295 165	النمسا
1888 2557 493	كندا
10 800 6100 427	الصين (الشمال)*
10 800 2611 309	الصين (الجنوب)*
8088 3556	الدنمارك
0800 180 2482	ألمانيا
0080 0611 26209	اليونان
000 800 61 01098	الهند
001 803 61 035	إندونيسيا
1800 200 333	أيرلندا
800 781 977	إيطاليا
003 081 32326	جمهورية كوريا
0800 0224 364	هولندا
0800 441 248	نيوزيلندا
1800 1611 0046	الفلبين
00 800 6111 220	بولندا
800 861 122	البرتغال
800 6167 015	سنغافورة
900 951 547	إسبانيا
001 800 611 4136	تايلاند
00 800 6190 5703	تركيا
800 061 04319	الإمارات العربية المتحدة
0800 169 5865	المملكة المتحدة
1866 3433 086	الولايات المتحدة الأمريكية